

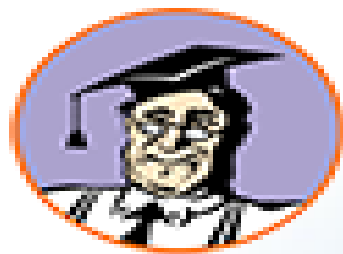


ПРАВИЛА СЛУЖЕБНО-ПРИКЛАДНОГО СПОРТА В СПОРТИВНОЙ ДИСЦИПЛИНЕ «ТРОЕБОРЬЕ»

БЕГ НА 1000 МЕТРОВ



2025 ГОД



КонсультантПлюс
надежная правовая поддержка

**ПРАВИЛА СЛУЖЕБНО-ПРИКЛАДНОГО
ВИДА СПОРТА «СЛУЖЕБНО-ПРИКЛАДНОЙ СПОРТ»
утверждены приказом
Министерства спорта Российской Федерации
от 17 июля 2024 г. № 683**



ПРАВИЛА ПРОВЕДЕНИЯ ВИДА СОРЕВНОВАНИЙ «БЕГ НА 1000 МЕТРОВ»

Порядок расстановки участников в забегах определяется по набранной ими сумме баллов в соревнованиях по стрельбе из пистолета боевого и демонстрации техники боевых приемов борьбы (от слабейших – к сильнейшим)

Для подготовки к старту участникам забега отводится не более 2 мин, считая с момента их вызова на старт очередного забега. Когда спортсмены готовы к бегу, то в назначенное время по вызову судьи-стартера они выходят на линию сбора.

Если спортсмен или группа спортсменов не успевает подготовиться в отведенное для этого время, судья-стартер может дать указание о **прекращении подготовки и вызвать участников забега на старт**, а при неготовности спортсмена принять стартовую позицию после вызова – сделать ему замечание. Если спортсмен не готов и **после повторного вызова**, он (или группа спортсменов) **получает предупреждение**.



ПРАВИЛА ПРОВЕДЕНИЯ ВИДА СОРЕВНОВАНИЙ

Всех участников забега размещают **вдоль стартовой линии в один ряд**, если это невозможно, то выстраивают в два и более рядов. В этом случае в первом ряду размещаются спортсмены в порядке записи в протоколе в количестве, определяемом судейской коллегией, остальные спортсмены размещаются в аналогичном порядке во втором и последующих рядах; спортсмены не должны мешать друг другу.

Спортсмену (или группе спортсменов), который **подолгу задерживается** с принятием неподвижного стартового положения или мешает чем-либо другим участникам забега, может быть сделано **замечание**, а в случае повторения нарушения этого правила – **предупреждение**. В этом случае, а также в случае, если судья-стартер должен по какой-либо причине задержать старт, подается команда «Отставить!», после которой все участники забега должны сойти со стартовых позиций и занять их вновь только после повторной команды стартера.

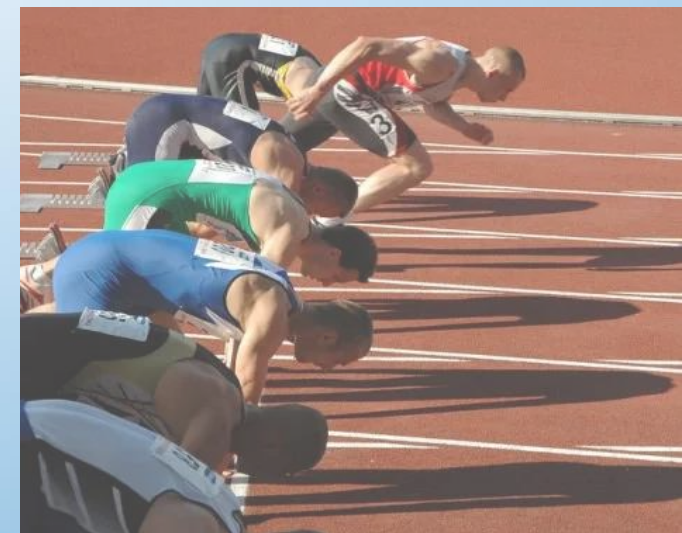


ПРАВИЛА ПРОВЕДЕНИЯ ВИДА СОРЕВНОВАНИЙ

Спортсмен (или группа спортсменов), который **до сигнала стартера** (до выстрела или команды «Марш!») первым начнет движение, потеряет равновесие или оторвет от поверхности ногу, считается неправильно принявшим старт (фальстарт), и ему **делается предупреждение**.

Если до или после подачи сигнала к началу бега судья-стартер считает, что кем-либо из спортсменов **старт был принят неправильно**, все участники забега останавливаются (выстрелом, свистком или голосом) и возвращаются за линию старта. При этом предупреждение делается тому спортсмену (или тем спортсменам), которого стартер считает виновным в нарушении правил старта. Если неправильный старт, сделанный одним (или группой спортсменов), вызывает преждевременный (до сигнала) уход со старта остальных участников забега, предупреждение должно делаться только спортсмену (спортсменам), виновному (виновным) в фальстарте.

Спортсмен, получивший на старте **предупреждение**, должен **поднять вверх руку** в подтверждение, что он слышал и понял, что сделанное предупреждение относится к нему.



ПРАВИЛА ПРОВЕДЕНИЯ ВИДА СОРЕВНОВАНИЙ

В забеге может быть допущен только один фальстарт без дисквалификации участников. Любой спортсмен, **допустивший второй и последующие фальстарты** в данном забеге, **дисквалифицируется** независимо от того, кем был допущен первый фальстарт. Предупреждения и решения стартера о дисквалификации заносятся в стартовый протокол.

Результат спортсмена фиксируется в **момент касания воображаемой плоскости финиша какой-либо частью туловища**, исключая голову, шею, руки и ноги. Окончившим дистанцию является спортсмен, пересекший всем телом и без посторонней помощи плоскость финиша. Если спортсмен после касания туловищем воображаемой плоскости финиша упадет на финишную линию, его время и порядок прихода сохраняются при условии, что он затем самостоятельно пересечет плоскость финиша.

Места участников определяются по показанным результатам в соревновании.





СОСТАВ СУДЕЙ

- судья сбора и регистрации участников (1 человек)
- стартер, помощник стартера (2 человека)
- старший судья на дистанции и соответствующее количество судей на дистанции (2 человека)
- старший судья-хронометрист и соответствующее количество судей-хронометристов (3 человека)
- старший судья на финише и соответствующее количество помощников (2 человека)
- старший счетчик кругов (2 человека)
- секретарь соревнований и соответствующее количество помощников (2 человека)
- судья-информатор (1 человек)



ВСЕРОССИЙСКАЯ ФЕДЕРАЦИЯ
ЛЕГКОЙ АТЛЕТИКИ



ОБЯЗАННОСТИ

Судья сбора и регистрации участников проверяет явку участников забегов, служебные документы, выдает стартовый номер, делает отметки о явке в стартовом протоколе; до старта сообщает на финиш сведения о неявке участников.

Помощник стартера сверяет фамилию, правильность размещения номеров: один – на груди и один – на спине, проверяет экипировку, следит за тем, чтобы спортсмены выступали в своем забеге. Выстраивает и выводит спортсменов на стартовую позицию.

Стартер расставляет спортсменов приблизительно в 3 м от стартовой линии, объясняет как будет даваться сигнал к началу бега и возвращению в случае неудачного старта (выстрелом, голосом, свистком). Цветом своей одежды (желтая или красная рубашка, нарукавник) должны контрастировать на общем фоне и быть хорошо видны бригаде на финише.

Подает команду «На старт!», по которой спортсмены занимают неподвижное, удобное для них положение перед линией старта, не касаясь руками или ногами стартовой линии. Затем подает сигнал о готовности к старту.



ОБЯЗАННОСТИ

Убедившись, что все участники забега правильно заняли неподвижное стартовое положение, судья-стартер после паузы производит **выстрел из стартового пистолета** (или дает отрывистую громкую команду «Марш!», сопровождаемую **резким опусканием ранее поднятого флага**). Если был фальстарт и подается снова команда «На старт!», судья-стартер снова собирает спортсменов.

Судьи на дистанции наблюдают за соревнованиями с близкого расстояния, позволяющего видеть ошибки или нарушения участниками или другими лицами. О выявленных нарушениях в письменной форме сообщают главному судье.

В случае проведения соревнований на открытой местности измеряют дистанцию, руководят разметкой, предусматривают необходимые меры обеспечения безопасности участников на дистанции. Размещаются в местах возможного скопления зрителей и других критических участках дистанции, ведут запись номеров, пробегающих (проходящих) мимо них участников.



ОБЯЗАННОСТИ

Судьи-хронометристы определяют время прохождения дистанции участниками соревнований. Размещаются в створе – на продолжении линии финиша, используют хронометры или электронные секундомеры с цифровыми показателями и ручным управлением. Вносят в свой протокол (записку) показания своего секундомера (без обсуждения результатов участников с другими судьями-хронометристами) и затем сдают протокол старшему судье-хронометристу, а по его указанию предъявляют ему секундомер. Секундомер после забега обнуляется только с разрешения старшего судьи-хронометриста.

Отсчет времени производится с момента появления вспышки или дыма после выстрела пистолета или утвержденного стартового устройства до того момента, как любая часть туловища спортсмена коснется вертикальной плоскости, проведенной от ближнего к старту края финишной линии.

При расхождении показаний секундомеров принимаются данные двух, зафиксировавших одинаковое время, или показания «среднего» секундомера при расхождении всех трех. В случае, если время окажется принятым только двумя секундомерами, принимается худшее время. На всех соревнованиях **при ручном хронометрировании время округляется до 0,1 сек.** в сторону увеличения.

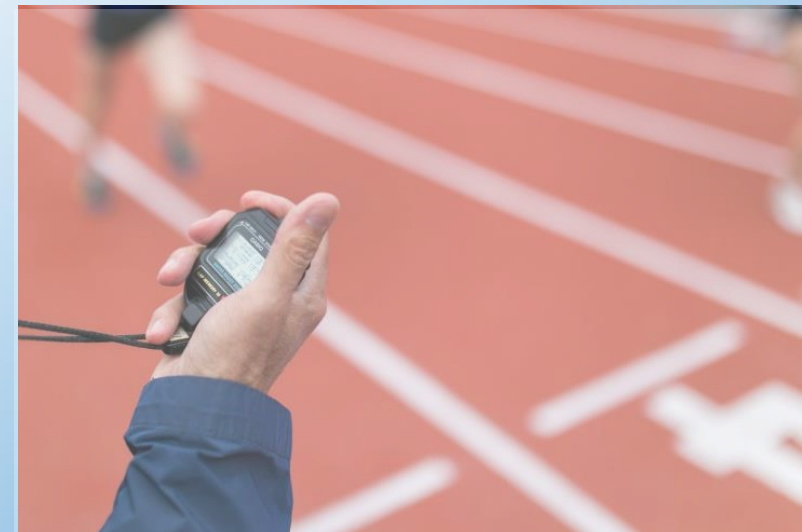


ФОТО: А.Р. МАНЦЕВИЧА (СПб)
4.02.2011 г. (WWW.MANCEVICH.RU)

ОБЯЗАННОСТИ

Судьи на финише размещаются вдоль финишной линии; убедившись в готовности всех беговых бригад, подают сигнал (флагом или светофором) – разрешение на дачу старта. Определяют последовательность и порядок прихода участников на финиш. По данным судейских записок заполняют протокол порядка прихода спортсменов на финиш, заверяют своей подписью, передают главному секретарю.

Счетчики кругов ведут регистрацию кругов, которые пробежали спортсмены (не более четырех участников на одного судью). Сообщают число оставшихся кругов до финиша, а также информируют каждого спортсмена о начале последнего круга **звоном колокола**.

Секретарь и помощник должны зафиксировать результаты, зарегистрировать и передать протоколы главному судье соревнований. Результаты в беговых видах вводятся под руководством старшего судьи на финише. До начала соревнований секретарь готовит личные карточки участников, стартовые протоколы и другую документацию. По окончании соревнований передает главному секретарю все экземпляры протоколов, отработанные личные карточки и другую документацию. Сообщает результаты судье-информатору.



ОБЯЗАННОСТИ

Судья информатор подчиняется главному секретарю и является его помощником в информационном обеспечении соревнований.

- должен знать Правила и Положение, разрядные нормы, требования Единой всероссийской спортивной классификации, личные и командные рекорды, программу соревнований;
- обеспечивать участников, зрителей, представителей печати, радио и телевидения информацией об условиях, ходе и результатах соревнований;
- в ходе соревнования организовать оперативный показ текущих результатов на демонстрационных таблицах;
- по указанию главного секретаря, главного судьи (его заместителей) оформлять тексты объявлений и распоряжений судейской коллегии.

Место работы судьи-информатора должно быть расположено таким образом, чтобы ему было легко и удобно следить за ходом соревнований, а также взаимодействовать с другими судьями.



ТЕХНИЧЕСКИЕ ПРАВИЛА СУДЕЙСТВА

Спортивные объекты



Бег на 1000 м проводится на легкоатлетическом ядре, **на стадионе или в легкоатлетическом манеже**, на открытой местности без сложных препятствий (глубокие канавы, опасные спуски, затяжные, крутые подъемы, густой кустарник и пр.), без пересечения соревновательной трассы с автомобильными дорогами.

Соревновательная трасса может проходить по замкнутому маршруту (старт и финиш в одном месте), в несколько кругов различной протяженности (протяженность каждого круга (петли) определяется организацией, проводящей соревнования, исходя из условий и рельефа местности и места проведения соревнования). Старт и финиш могут располагаться на стадионе.

Соревновательная трасса обязательно **измеряется по длине от старта до финиша** с использованием рулетки, ленты или измерительного колеса. Зоны старта и финиша, критические участки трассы должны быть огорожены, чтобы предотвратить неправильное прохождение трассы спортсменами и не допустить нахождение на трассе посторонних лиц.



ПЛАН ЛЕГКОАТЛЕТИЧЕСКОГО МАНЕЖА 200 МЕТРОВ (1 КИЛОМЕТР = 5 КРУГОВ)



1 – судья сбора и регистрации участников (1 человек)
2 – помощник стартера (1 человек)
3 – стартер (1 человек)
4 – судьи на дистанции (2 человека)
5 – судьи-хронометристы (3 человека)

6 - судьи на финише (2 человека)
7 - старший счетчик кругов (2 человека)
8 - секретарь соревнований (2 человека)
9 - судья-информатор (1 человек)

ПЛАН СТАДИОНА 400 МЕТРОВ (1 КИЛОМЕТР = 2,5 КРУГА)



- 1 – судья сбора и регистрации участников (1 человек)
- 2 – помощник стартера (1 человек)
- 3 – стартер (1 человек)
- 4 – судьи на дистанции (2 человека)
- 5 – судьи-хронометристы (3 человека)
- 6 – судьи на финише (2 человека)
- 7 – старший счетчик кругов (2 человека)
- 8 – секретарь соревнований (2 человека)
- 9 – судья-информатор (1 человек)

ТЕХНИЧЕСКИЕ ПРАВИЛА СУДЕЙСТВА

Одежда

В беге на 1000 метров участники выступают в спортивной форме для занятий легкой атлетикой (эластичные лосины, трусы/шорты, футболка /майка).

Номера спортсменов

Каждому спортсмену выдается нагрудный номер, который во время соревнований нужно носить на видном месте (на груди и спине). Запрещается участвовать в соревнованиях при отсутствии соответствующего номера (номеров).

Обувь

Участники соревнуются в спортивной обуви (кроссовки, шиповки).



УЧАСТНИКАМ СОРЕВНОВАНИЙ ЗАПРЕЩЕНО:

- 1.** Вмешиваться в действия спортивных судей и вступать с ними в пререкания.
- 2.** Пользоваться на трассе фотовспышками при фотографировании.
- 3.** Употреблять спиртные напитки, наркотические и другие вещества, приравненные к ним.
- 4.** Проявлять неспортивное поведение (включает в себя, но не ограничивается бездействием или действиями, которые препятствуют правильному проведению соревнований, использованием оскорбительных, угрожающих или непристойных выражений или жестов, или такими действиями, которые провоцируют ответную агрессию или унижают участников, судей или зрителей).
- 5.** В течение соревнований выступать более чем в одной команде;
- 6.** Выполнять обязанности судьи на соревнованиях.

Спортсмен дисквалифицируется (**результаты аннулируются во всех видах**) за неявку на соревнования; скрытое нарушение; употребление спиртных напитков, наркотических и других веществ, приравненных к ним; неспортивное поведение.



ЗАПРЕЩЕННАЯ ПОМОЩЬ

- 1.** Владение или использование спортсменами видеомagniтофонов, радио, плееров, компакт-дисков, радиопередатчиков, мобильных телефонов или подобной аппаратуры в соревновательной зоне.
- 2.** Помощь в процессе соревнования, оказываемая любыми способами, включая технические средства, установку темпа в беге лицами, не участвующими в забеге, или спортсменами, отставшими на круг или более.
- 3.** Использование любой технологии или приспособления, которое дает пользователю преимущества перед другими спортсменами.
- 4.** Использование любой механической помощи.
- 5.** Предоставление совета или любой другой помощи судьей или официальным лицом соревнований, если помощь не связана непосредственно или не обусловлена специфической ролью официального лица на соревнованиях в данное время (например, "тренерские" советы; временные интервалы или расстояния в беге, т.п.)



ЗАПРЕЩЕННАЯ ПОМОЩЬ

6. Получение физической помощи/поддержки от другого спортсмена (за исключением помощи, чтобы просто подняться на ноги), если данная помощь помогает спортсмену передвигаться по дистанции.

СПОРТСМЕН ОТСТРАНЯЕТСЯ, ЕСЛИ ОН ДОПУСТИЛ:

- нарушение правил обгона, помешал другим участникам на дистанции в беге на 1000 м;
- 2-й и следующие фальстарты забега;
- изменение дистанции в беге на 1000 м;

Также спортсмен отстраняется **врачом** соревнования в случае **заболевания или получения травмы**, которые подтверждаются заключением врача о невозможности дальнейшего участия спортсмена в соревнованиях.

При этом его результат учитывается при определении командного зачета.



ПРЕЗЕНТАЦИЯ ПОДГОТОВЛЕНА

ДОЦЕНТОМ КАФЕДРЫ ТАКТИКО-СПЕЦИАЛЬНОЙ ОГНЕВОЙ И
ФИЗИЧЕСКОЙ ПОДГОТОВКИ КАЛИНИНГРАДСКОГО ФИЛИАЛА
САНКТ-ПЕТЕРБУРГСКОГО УНИВЕРСИТЕТА МВД РОССИИ,
КАНДИДАТОМ ЮРИДИЧЕСКИХ НАУК,
ПОДПОЛКОВНИКОМ ПОЛИЦИИ

ТАРАСОВОЙ ВЕРОЙ ИГОРЕВНОЙ

